



## NOUVELLE PRÉSENTATION DES COLLECTIONS

Vernissage le samedi 29 janvier à 11h

**MUSÉE RÉGIONAL D'ART CONTEMPORAIN LANGUEDOC-ROUSSILLON**

146 avenue de la Plage – BP4 - 34410 SÉRIGNAN

RÉGION LANGUEDOC-ROUSSILLON  
MINISTÈRE DE LA CULTURE  
ET DE LA COMMUNICATION  
DRAC LANGUEDOC-ROUSSILLON



## Nouvelle présentation des collections

Le Musée Régional d'Art Contemporain Languedoc-Roussillon à Sérignan dévoile le samedi 29 janvier 2011 à 11h la nouvelle présentation de ses collections. Une fois par an, le musée renouvelle son accrochage pour mettre en valeur ses dernières acquisitions (dons et achats) et proposer un nouveau parcours aux visiteurs.

Le musée est aujourd'hui détenteur d'une véritable collection. Son attachement à la singularité des artistes, à leurs différentes formes d'engagement, a conduit plusieurs d'entre eux à réaliser des dons de leurs œuvres. Le fonds est aujourd'hui complété grâce à un nouveau budget d'acquisition. Par la diversité des œuvres présentées (peintures, dessins, photographies, sculptures, installations...), le musée propose au public un regard sur la création, des années 60 à la période la plus contemporaine. Plusieurs grands ensembles mettent l'accent sur certaines périodes de l'histoire de l'art : Paysagisme Abstrait, Figuration Narrative, Supports/Surfaces, Art Conceptuel, scène artistique actuelle...

A cette occasion, un hommage sera rendu à l'artiste Dado, disparu en novembre dernier, avec une salle qui lui sera entièrement consacrée.

Birgir Andr sson, Igor Anti , Eduardo Arroyo, Georges Ayats, Per Barclay, Michel Batlle, Ben, Nadia Benbouda, Christophe Berdager & Marie P jus, David Bioul s, Vincent Bioul s, Christian Bonnefoi, Belkacem Boudjellouli, Claude Bourianes, Daniel Buren, Damien Cabanes, Armelle Caron, Julien Cassagnol, Ren  Caussanel, Nina Childress, Simon Clay Wilson, Cocktail Designers, Robert Combas, Robert Crumb, Sophie Crumb, Antonello Curcio, Dado, Olivier Debr , Marc Desgrandchamps, Raymond Depardon, Daniel Dezeuze, Fr dric Di Martino, Herv  Di Rosa, Erik Dietman, No l Dolla, Dubois & Sanaoui, Bernard Dufour, Albert Dupin, Ren  Duveiller, Nathalie El mento, Err , Patrick Faigenbaum, Serge Fauchier, Franck Fay, Dominique Figarella, Roland Flexner, Pierre Fran ois, Helgi Thorgils Fridj nsson, G rard Fromanger, Patrick des Gachons, Nick Gee, Marie-Ange Guilleminot, Fabrice Hyber, Ragna St. Ingad ttir, Athin  Ioannou, Michael Just, Fr dric Khodja, Peter Klasen, William Klein, Pierre Klossowski, Aline Kominsky Crumb, Carlos Kusnir, Lionel Laussedat, Jean-Jacques Lebel, Fr dric Lecomte, St phane Magnin, Philippe Mayaux, Jean Messagier, Piet Moget, V ra Molnar, Eden Morfaux, C me Mosta-Heirt, Brigitte Nahon, St phanie Nava, Jean Nouvel, G rard Panighi, Maud Peauit, St phane Pencreac'h, Guillaume Pinard, Bernard Rancillac, R gis "R", Danielle Riede, Fran ois Rouan, Ch ri Samba, Patrick Saytour, Alain S chas, Anne Slacik, Matias Spescha, Peter St mpfli, Jeanne Susplugas, Pierre Tilman, Gilles Touyard, Ida Tursic & Wilfried Mille, Claude Viallat, Jean-Louis Vila, Jacques Villegl 



Dado, L' cole d'Ivo, 2006, Huile sur toile, 201x280 cm, Collection Mus e R gional d'Art Contemporain L-R, S rignan

## NOUVELLES ACQUISITIONS

### > Christophe Berdaguer & Marie Péjus

Christophe Berdaguer est né en 1968 à Perpignan et Marie Péjus est née en 1969 à Rennes. Ils vivent et travaillent à Marseille.

Christophe Berdaguer et Marie Péjus poursuivent, depuis le début des années 1990 une recherche plastique fortement liée à l'architecture et centrée sur l'analyse de l'environnement, la production de projets d'habitat ou d'aménagement d'espaces. Ils développent une œuvre atypique où la perception de l'espace extérieur ou psychique, les dysfonctionnements et pathologies liés à cette appréhension sont questionnés. Ils collaborent régulièrement avec des architectes et des neurologues pour des projets utopiques interrogeant l'identité à travers l'habitat et la pathologie.



#### **Sans titre (Marie), Série *Psycho Architecture*, 2010**

Stéréolithographie (frittage de poudre), 40 x 25 x 6 cm, N° inv. MS.2010.2.1



#### **Sans titre (Romain), Série *Psycho Architecture*, 2010**

Stéréolithographie (frittage de poudre), 45 x 30 x 13 cm, N° inv. MS.2010.2.2



#### **Sans titre (Mickaël), Série *Psycho Architecture*, 2010**

Stéréolithographie (frittage de poudre), 25 x 40 x 8 cm, N° inv. MS.2010.2.3



#### **Sans titre (Yvan), Série *Psycho Architecture*, 2010**

Stéréolithographie (frittage de poudre), 35 x 43 x 9 cm, N° inv. MS.2010.2.4

Les *psychoarchitectures* sont des transcriptions en volume de dessins d'enfants réalisées à partir du test psychologique de la maison. Christophe Berdaguer et Marie Péjus ont réussi à introduire dans ces œuvres une dimension psychique, qui est peut-être, la quatrième dimension de l'architecture. Ces œuvres ont été exposées au Musée Régional d'Art Contemporain Languedoc-Roussillon à Sérignan dans le cadre de l'exposition "Architecture en lignes" du 14 février au 6 juin 2010.



## > Cocktail Designers

" Une fille, deux garçons. Cocktail Designers est un trio de designers installé à Lyon et fondé en 2004 par Claire Moreux, Olivier Huz, Olivier Vadrot et Lionel Mazelaygue, qui a depuis quitté le groupe. L'histoire commence, comme pour n'importe quel groupe de pop anglais, par d'hasardeuses rencontres sur les bancs d'une école d'art. Claire Moreux (1977) et Olivier Huz (1976) se rencontrent à l'École des arts décoratifs de Strasbourg en 1998. Ils collaborent très vite en réalisant des pochettes de disques pour leurs amis musiciens, en particulier Aspic Records. Olivier Vadrot (1970) et Lionel Mazelaygue font eux connaissance sur les bancs de l'École d'architecture de Lyon.

En s'installant à Lyon en 2000, Claire Moreux et Olivier Huz qui sont graphic designers, découvrent le centre d'art La Salle de bains et ses fondateurs, Olivier Vadrot et Lionel Mazelaygue qui sont eux architectes et designers.

Ils associent leurs compétences pour œuvrer dans tous les domaines (architecture, scénographie, commissariat d'expositions, direction artistique, graphisme, création sonore) dans une série de crossovers qui empruntent autant aux avant-gardes historiques qu'à l'esprit collaboratif de la musique électronique. Comme un groupe, les Cocktail Designers se sont d'ailleurs adjoint à l'occasion les compétences de personnalités extérieures.

L'esthétique Cocktail est influencée par le design graphique anglais de la grande époque de l'Hacienda, les formes génériques, l'abstraction suisse, le plexiglas, le minimalisme, le design radical, le formalisme, le décoratif, le pop, les palmiers, le kitsch, les beaux vêtements, le ludique, et l'amour définitif et durable de la couleur. Ils poursuivent aujourd'hui tous trois une carrière solo en se retrouvant régulièrement sur les projets de Cocktail Designers. " Jill Gasparina



### **Light beam (napoli), 2005**

Contreplaqué vernis et spots électriques, 150 x 150 x 150 cm chaque, N° inv. MS.2010.3.1

Light Beam (Napoli) est une sculpture constituée de poutres lumineuses. Agissant en tandem, les deux éléments de cette œuvre s'installent, et s'imposent, dans le lieu d'exposition. Résultant d'une rencontre entre le langage de l'art et de l'architecture, Light Beam (Napoli) réinvestit les " opens Cubes " de Sol LeWitt. Une réalisation qui fait dériver l'objet d'art dans le monde du design. Cette œuvre a été exposée au Musée Régional d'Art Contemporain L-R à Sérignan dans le cadre de l'exposition " Cocktail Designers " du 14 février au 6 juin 2010.

## > Patrick Faigenbaum

Né en 1954 à Paris. Vit et travaille à Paris.

Patrick Faigenbaum est un artiste majeur de la scène photographique contemporaine. Il commence la photographie en autodidacte au début des années 70, après une formation de peintre, inscrivant son œuvre dans la tradition picturale. Il a trouvé ses premiers modèles, tels Paul Strand et Bill Brandt, hors d'une tradition française qui était dominée par le reportage d'auteur (Cartier-Bresson) et une photographie " créative " artisanale. Cet artiste s'est notamment fait connaître avec des portraits de familles aristocratiques italiennes et des images de bustes d'empereurs romains, réalisés alors qu'il était pensionnaire à la Villa Médicis à Rome au milieu des années quatre-vingt. Grand portraitiste, son œuvre s'étend à tous les genres, de la vue urbaine aux scènes de rues, du paysage à la nature morte. Grâce en partie au renouveau de la commande photographique en France et en Europe depuis une vingtaine d'années associée aux résidences d'artistes, son intérêt initial pour la figure humaine et les généalogies familiales s'est élargi au portrait de ville. Prague, Brème, Barcelone, Saint-Raphaël, Tulle, Beauvais, le village sarde de Santulussurgiu et Sérignan, sont autant de lieux dont il a saisi l'histoire, l'esprit, les spécificités et les individus.



**Rue Amat, Sérignan, juillet 2009, 2009**

Photographie argentique couleur, 132,3 x 165,1 cm, N° inv. MS.2010.4.1

Sur une proposition du critique et historien d'art Jean-François Chevrier, l'artiste photographe a séjourné à Sérignan à plusieurs reprises tout au long des quatre saisons pour livrer un portrait photographique de la ville. À Sérignan, Patrick Faigenbaum a arpenté le centre ancien et les zones alentours du territoire, rencontré mais surtout regardé les gens qui y vivent et y travaillent, pour dresser une cartographie en photographies et révéler les composantes hétérogènes de ce territoire. Dans cette scène de rue, nous sommes invités dans l'intimité des personnes photographiées sans nous sentir étrangers. L'image tourbillonne depuis la tache au mur jusque dans le berceau en passant par les inscriptions à la craie au sol qui font référence aux photographies de rues d'Helen Lewitt. Cette œuvre a été exposée au Musée à Sérignan dans le cadre de l'exposition "Patrick Faigenbaum et Claire Tenu - Deux artistes photographes en résidence à Sérignan" du 1<sup>er</sup> novembre 2009 au 4 janvier 2010.



**Le Domaine des Orpellières, œuvre de Dado dans l'ancienne cave viticole, Sérignan, 2009**

Photographie argentique couleur, 78 x 77 cm, N° inv. MS.2010.5.1

Durant son séjour, l'artiste a visité le Domaine des Orpellières, ancienne cave viticole située à Sérignan-Plage et investie dans les années 1990 par l'artiste Dado. La volonté de l'artiste était de "synthétiser" ce lieu unique en une seule image, rendre compte de la violence mais aussi de la globalité de l'espace. Une force indéfinissable émerge de cette photographie, portée par des matières sourdes et lumineuses à la fois. La composition tourbillonnante aspire le regard du spectateur au cœur de l'œuvre de Dado.



**Allées de la République, 14 juillet 2009, Sérignan, 2009**

Photographie argentique couleur, 170,5 x 136,7 cm, N° inv. MS.2010.5.2

C'est en assistant aux fêtes estivales du village que l'artiste a pu saisir cette scène. L'artiste réalise un portrait de foule, une foule qui assiste à un spectacle que l'on ne voit pas et une foule qui devient le spectacle pour le regardeur. La lumière artificielle de nuit donne de l'intensité aux couleurs et matières. L'alignement des tables, des platanes et du lampadaire crée une perspective sans fin.

**> Carlos Kusnir**

Né en 1947, à Buenos Aires (Argentine). Vit et travaille à Marseille.

La liberté et l'esprit de la peinture de Carlos Kusnir en font un artiste singulier et de tout premier plan. L'apparente maladresse côtoie la virtuosité technique, toujours entre brutalité et délicatesse.

Sa peinture est un mélange de fantaisie et de rigueur artistique, de recul et d'infiltration de la vie quotidienne. Il joue avec les motifs et les formes, les couleurs criardes ou pastels, sortant souvent du cadre conventionnel du tableau. Il se refuse délibérément à toute classification et synthétise tous les enjeux formels de la peinture pour mieux les évacuer.

Ses peintures portent en elles le souvenir de ses déplacements, façades, murs de briques, rideaux, nappes ou papiers peints, d'Argentine, d'Ukraine ou de République Tchèque. L'artiste joue sans cesse du rapport ambigu entre réalité et représentation.



**Sans titre, 2004**

Acrylique sur bois, 235 x 153 cm, N° inv. MS.2010.6.1

Carlos Kusnir ajoute un petit oiseau en trompe-l'œil juché sur un panneau de bois qu'il aurait pu récupérer dans la rue. C'est un peu comme s'il amenait de la poésie à ce détrit us urbain. Les piétements ne dissimulent rien de la fragilité de la structure et se faisant, ne dissimule pas non plus la supercherie ou ce qu'on pourrait appeler le simulacre de l'exposition.



**Sans titre, 1988**

Acrylique sur bois, tissus, élastique et poste radio, 160 x 310 cm, N° inv. MS.2010.6.2

Matériaux pauvres, contreplaqué déglingué, hamac, poste de radio ; la peinture, à priori genre noble, déborde du cadre. C'est en la mettant en danger, en équilibre incertain, en l'appuyant au mur simplement, en voulant l'extirper de l'exposition conventionnelle que Carlos Kusnir la donne à voir. Evitant le piège du kitch, Carlos Kusnir réactualise le trompe-l'œil : certains morceaux très habiles côtoient une tache, dans un jeu de rencontre entre les extrêmes, ajoutant même un objet bien réel dans la composition. C'est un jeu d'associations, un réceptacle d'humeurs.

La scène est une fiction, celle provocatrice de l'absence du sujet de la peinture mais surtout celle d'une peinture faussement précaire et désinvolté. Avec humour et dérision, Carlos Kusnir questionne le tableau et donne à voir la capacité inépuisable de la peinture d'échapper à elle-même, de se réinventer sans cesse. Cette œuvre a été exposée au Musée à Sérignan dans le cadre de l'exposition " Carlos Kusnir " du 5 juillet au 18 octobre 2009

### > Frédéric Lecomte

Né en 1966 à Amiens. Vit et travaille à Paris.

Ecole des Beaux-arts d'Amiens et de Caen de 1987 à 1992.

Frédéric Lecomte est de cette génération, enfant de Magritte et de Duchamp, qui détourne, récupère, joue avec les codes et les références et maquille la gravité du monde sous les traits d'un humour subversif et dérangent. Il fabrique des installations comme une suite de dispositifs-événements auxquels nous sommes conviés. Il utilise des objets du quotidien pour réaliser les mécanismes qui animeront ses œuvres. Théâtralisant ses installations, le spectateur voit l'endroit mais aussi l'envers du décor. Cette mise en évidence de la précarité de ces pièces n'entache en rien la dose d'humour qu'elle véhicule et l'accentue au contraire.



### ***Balançoire, les faucheuses de marguerites, 1995-2008***

Photographies couleurs, chaînes, moteur et tapis, dimensions variables, MS.2010.7.1

Les installations de Frédéric Lecomte relèvent souvent du bricolage comme dans *Balançoire* où les moteurs de sèche-cheveux donnent le mouvement à des balançoires. Le dispositif envahit l'espace, ou plutôt produit un espace spécifique, un ensemble pénétrable dans lequel le visiteur est impliqué mentalement et physiquement. Avec cette *escarpolette* contemporaine qui révèle " ce que l'on voit sous les jupes des filles ", une légèreté coupable côtoie une désinvolture lourde de sens. Cette œuvre a été exposée au Musée Régional d'Art Contemporain Languedoc-Roussillon à Sérignan dans le cadre de l'exposition " Ecce Homo Ludens " du 20 juin au 21 octobre 2010.

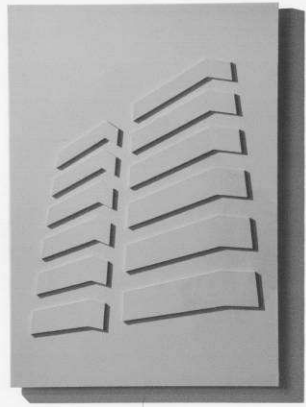
### > Eden Morfaux

Né en 1977 à Aubagne. Vit et travaille à Paris.

Eden Morfaux s'intéresse à la place de l'homme dans l'espace urbain et mène une réflexion sur la mutation des espaces publics et leur caractère autoritaire. Nommant ses œuvres des " constructions autant architecturales que mentales ", il pose la question de la fonction de l'art et de l'usage de l'espace public. Interrogeant la place et les relations humaines dans la société ou encore l'architecture comme puissance symbolique, historique ou sociale, ses constructions ne cessent de se confronter au réel. Les problématiques des rapports entre architecture et sculpture sont extrêmement riches sur de nombreux plans : historique, esthétique, formel, théorique...

Le travail d'Eden Morfaux invite à l'expérience et à la confrontation. Il cherche à montrer comment l'architecture conditionne les relations entre les individus. Souvent inspiré des formes minimales et abstraites, son travail acquiert une autonomie esthétique et formelle.





### **Relief Concret, 2010**

Béton moulé, 100 x 70 x 3 cm, MS.2010.8.1 et MS.2010.8.2

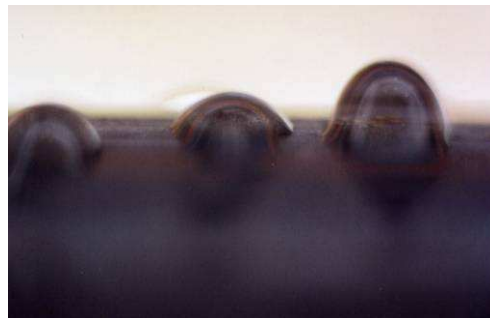
Avec la série des Reliefs Concrets, Eden Morfaux utilise l'esthétique et le dessin architectural dont il développe la dimension de "ré-interprétation". Ces reliefs en béton sont réalisés à partir de photographies de façades d'immeubles parisiens contemporains. Après un travail de dessin, seuls la dimension graphique et le motif de la façade apparaissent en relief. L'effet de perspective et l'accrochage vertical sont conservés pour relier le dessin à son origine tridimensionnelle. Il donne à ces architectures existantes un contre-pied minimal proche de l'abstraction. Ces œuvres ont été exposées au Musée Régional d'Art Contemporain L-R à Sérignan dans le cadre de l'exposition "Architecture en lignes" du 14 février au 6 juin 2010.

### **> Jeanne Susplugas**

Née en 1974 à Montpellier. Vit et travaille à Paris.

De la vidéo à la photographie, de l'installation au dessin, Jeanne Susplugas évolue dans un univers aussi séduisant qu'inquiétant avec comme préoccupations principales nos aliénations et nos addictions. Elle crée des œuvres qui questionnent le spectateur sur des comportements sociaux et intimes.

L'artiste développe une œuvre troublante, exploitant notamment les richesses plastiques des médicaments et autres poudres pour les instruire à l'ordre de paysages inédits. Leur matière et leur forme sont alors reversées au service d'une production d'images dont la beauté est inversement proportionnelle à leur caractère de nocivité, l'artiste s'appliquant à en excéder l'aspect esthétique. La démarche de Jeanne Susplugas cultive nombre de paradoxes et de contraires. Sa façon de mettre toujours en exergue notre rapport au corps dans toute sa sensualité tout en s'attachant à ne rien perdre du merveilleux la conduit à constituer une œuvre ambiguë qui balance entre critique et esthétique, entre être et paraître, entre ignorance et connaissance.



### **Ordinary Landscape, 2004**

Photographie couleur, 2 x 100 x 140 cm, MS.2010.9.1 et MS.2010.9.2

Les paysages de Jeanne Susplugas retournent le regard vers nous-mêmes. L'extériorité n'est que le prétexte d'un repli de l'âme où la vie se met à imiter l'art, car l'art n'exprime jamais que lui-même. Nul besoin de chercher l'artiste et sa psyché dans ses paysages, car tous les paysages de l'art sont faits pour mettre sous les yeux des spectateurs leur propre puissance de voyant. On cherche toujours à voir par-delà les brumes alors qu'il faut seulement y plonger. C'est la leçon de ces paysages ordinaires dont le flou convoque l'infini après que l'âme se soit fixée sur un détail.

### **> Pierre Tilman**

Né en 1944 à Salernes, vit et travaille à Sète.

A l'image de son œuvre, Pierre Tilman est un artiste discret. Fondateur en 1968 de la revue CHORUS, avec Franck Venaille, Daniel Biga et Jean-Pierre Le Boul'ch, Pierre Tilman a participé à l'avènement de la nouvelle génération d'artistes désormais réputés. Il a publié des ouvrages sur de nombreux artistes comme Jacques Monory, Peter Klasen ou Robert Filliou.

Ecrivain, poète, il est amoureux des mots. Plasticien, il a pris les mots au pied de la lettre et créé un univers où ces mots sont devenus des choses dont il est le grand ordonnateur. Il écrit des phrases sur des cartons où il colle des objets, fils d'équerres, trombones, boulons, figurines et petits soldats. Ces phrases racontent de vraies histoires comme des poèmes mais il faut croire que les publier ne lui suffirait pas puisqu'il ne cesse de vouloir les rendre plus visibles à l'intérieur d'un espace dont on peut vraiment s'approcher.





### **Un coup de D., 1983**

Sérigraphie et pièces de Diamino sur bois, 20 éléments, 48 x 48 cm chaque, MS.2010.10.1 (1 à 20)  
 Pierre Tilman manie le langage et joue avec les mots. Mots croisés, formules amusantes, poèmes pour rire, il compose ses textes comme des tableaux. *Un coup de D* est une proposition poétique visuelle, clin d'œil au célèbre poème de Mallarmé " Un coup de dès jamais n'abolira le hasard ". Utilisant des lettres de Diamino, jeu se situant entre les dominos et les mots croisés, il dispose les mots comme des objets. La lettre " D " vient remplacer une des lettres du mot précédent et ainsi créer un rapport parfois amusant, parfois ironique, mais toujours ludique. Cet ensemble a été exposé au Musée Régional d'Art Contemporain Languedoc-Roussillon dans le cadre de l'exposition " Ecce Homo Ludens " du 20 juin au 21 octobre 2010.

### **> Ida Tursic & Wilfried Mille**

Ida Tursic est née en 1974 à Belgrade (ex-Yougoslavie). Wilfried Mille est né en 1974 à Boulogne sur Mer. Ils vivent et travaillent à Dijon.

Les artistes Ida Tursic & Wilfried Mille (ou I&W) ne forment qu'un lorsqu'il s'agit de peindre. I&W s'intéressent aux transformations de l'image, à la manière de la transposer d'un médium et d'un contexte donnés dans d'autres et aux traces et effets de ce transfert. Le duo se coltine tous les genres et toutes les catégories picturales. Mais cette virtuosité, loin d'alimenter la confusion, recentre leur problématique sur les questions de la reproduction des images, de leurs modes de diffusion et de leur altération. Leurs sources iconographiques et formelles sont multiples. Ils puisent leurs images dans la télévision, le cinéma, les images numériques ou publicitaires, pour créer un lexique déroutant et sans cesse renouvelé.

Pas de distinction des genres, abstraction, figuration, op'art, peinture en 3D, aquarelle, huile, gravure, impression, tout passe au rouleau-compresseur de la peinture. Au-delà de la grande habileté technique, il ne s'agit pas de reproduire mécaniquement des images mais de toujours interroger le visible et sa représentation.



### **Vintage 3D 3, 2008**

Huile sur toile, 250 x 200 cm, MS.2010.11.1

Ida Tursic & Wilfried Mille ont réalisé pour l'exposition à Sérignan des œuvres basées sur le principe des anaglyphes, images imprimées pour être vues en relief, à l'aide de deux filtres de couleurs différentes (lunettes 3D) disposés devant chacun des yeux de l'observateur. La série *Vintage 3D* met en scène des Pin-up des 60's aux poitrines généreuses, provocantes sans être vulgaires, empruntées à Harold Lloyd, le grand acteur comique, pionnier de la photographie en 3D ou prélevées sur Internet. Sexy et aguichantes, ces Pin-up prennent vie grâce à cette étonnante technique, appliquée pour la première fois en peinture. Surdoués de la peinture, Ida Tursic & Wilfried Mille jouent de la peinture dans un renouvellement permanent. Cette œuvre a été exposée au Musée d'Art Contemporain à Sérignan dans le cadre de l'exposition " 6,5 " du 19 octobre 2008 au 4 janvier 2009

# Le Musée Régional d'Art Contemporain Languedoc-Roussillon



Au cœur de la Région Languedoc-Roussillon, le Musée Régional d'Art Contemporain est installé au bord de la Méditerranée dans la ville de Sérignan. Sur près de 2 500 m<sup>2</sup>, il présente une collection permanente et des expositions temporaires. Le Musée a mis en place une politique d'expositions temporaires de grande qualité présentant des artistes de notoriété nationale et internationale, figures de grands mouvements et tendances de l'art contemporain, mais aussi de jeunes artistes, dans le cadre d'expositions monographiques, parfois rétrospectives ou collectives.

Ce musée propose un véritable parcours aux visiteurs dans différents espaces : cabinet d'arts graphiques, espaces d'exposition, salle vidéo, vitrines expérimentales, salon-bibliothèque, librairie-boutique. L'établissement propose un grand nombre d'activités à destination de tous les publics : visites commentées, conférences, ateliers pour les enfants, mon anniversaire au musée...



## Expositions à venir

**Du 20 mars au 12 juin 2011**

**Vernissage samedi 19 mars 2011 à 19h**

**> GEOGRAPHIES DU DESSIN**

Gilles Balmet, François Dezeuze, Vidya Gastaldon, Benjamin Hochart, Olivier Nottellet, Qubo Gas, Jean-Jacques Rullier, Stéphane Sautour, Catharina Van Eetvelde

**> DIDIER MARCEL, Nuit Magique**

**Du 26 juin au 23 octobre 2011**

**> SUMMER TIME**

**Du 6 novembre 2011 au 26 février 2012**

**> CECILE BART**

**> ALERTE METEO 2**

Diplômés des Ecoles d'art du Languedoc-Roussillon

# LE SERVICE DES PUBLICS

## POUR LE GRAND PUBLIC

### Les visites commentées

Tous les dimanches  
à 15h de l'exposition temporaire  
à 16h de la collection

### Les visites à la demande

Sur rendez-vous, des visites thématiques, autour de la collection, de l'exposition temporaire, adaptées au public handicapé, ...

### Les rendez-vous

Rencontre informelle avec un artiste, un écrivain ou un critique en lien avec l'exposition ou la collection.

### Cycle d'initiation à l'art contemporain

Un cycle de conférences est organisé au musée à raison d'une séance par exposition.

## POUR LES ENFANTS

### Mon anniversaire au musée

Les enfants après une visite du musée sont invités à réaliser des travaux plastiques pour leur permettre de faire preuve à leur tour d'imagination et d'exprimer leur créativité, avant de déguster un goûter.

Le samedi sur rendez-vous entre 14h30 et 17h

### Les ateliers du mercredi

L'équipe du musée accueille les enfants aux ateliers-laboratoires pour parcourir la collection sur le mode du jeu avant de réaliser un atelier de recherche plastique qui permettra de mettre en œuvre les notions abordées et d'expérimenter certaines techniques artistiques.

Tous les mercredis (hors vacances scolaires) de 15h à 17h

### Les ateliers des vacances

Pendant les vacances scolaires, l'équipe du musée propose aux enfants des stages de pratiques artistiques. Durant trois jours, ils expérimentent différentes techniques autour d'une thématique particulière.

Sur trois jours, de 10h à 12h pour les 5/7 ans et de 15h à 17h pour les 8/12 ans

## POUR LES SCOLAIRES

### Le dossier pédagogique

Un dossier documentaire sur chaque exposition ainsi que sur les œuvres de la collection peut être envoyé sur demande à l'enseignant.

### La visite-enseignant

Tous les mercredis de 10h à 13h : Présentation de l'exposition temporaire et remise du dossier pédagogique.

### L'aide aux projets

Aide à la mise en œuvre de projets d'écoles et d'établissements (projets d'école, stages enseignants, classes à PAC, AET...)

### La visite dialoguée

Visite guidée dialoguée de l'exposition pour permettre aux élèves de progresser dans l'analyse sensible d'une œuvre d'art et de replacer l'œuvre de l'artiste dans un mouvement ou dans le contexte plus général de l'histoire de l'art.

### La visite-atelier

Visite découverte pour apprendre à regarder, suivie d'un atelier d'expérimentation plastique permettant de mettre en œuvre les notions abordées et de se familiariser avec certaines techniques artistiques.

## **INFORMATIONS PRATIQUES**

### **HORAIRES**

Ouvert du mardi au vendredi de 10h à 18h, le week-end de 13h à 18h  
Fermé le lundi et les jours fériés

### **TARIFS**

5 € tarif normal

3 € tarif réduit : groupe de plus de 10 personnes, étudiants

Gratuité : Etudiants en art et architecture, moins de 18 ans, journalistes, demandeurs d'emploi, bénéficiaires du RMI, membres de l'ICOM

### **L'ÉQUIPE**

Hélène Audiffren

Directrice

audiffren.helene@cr-languedocroussillon.fr

Clément Nouet

nouet.clement@cr-languedocroussillon.fr

Séverine Freyssinier

Freyssinier.severine@cr-languedocroussillon.fr

Céline Ramade

ramade.celine@cr-languedocroussillon.fr

Stéphanie Delpeuch

delpeuch.stephanie@cr-languedocroussillon.fr

Isabelle Durand

durand.isabelle@cr-languedocroussillon.fr

Charlotte Branget

branget.charlotte@cr-languedocroussillon.fr

Alexandre Gilibert

Professeur d'arts plastiques détaché auprès du service éducatif

### **ACCÈS**

Aéroport Béziers-Vias

A9, sortie Béziers-est, D 37

A9, sortie Béziers-ouest, D 19

Suivre Sérignan

Centre administratif et culturel

Parking gratuit

Accessibilité pour les handicapés

## **MUSÉE RÉGIONAL D'ART CONTEMPORAIN LANGUEDOC-ROUSSILLON**

146 avenue de la Plage – BP4 - 34410 SÉRIGNAN

Tel 04 67 32 33 05 - Fax 04 67 76 99 09

musedartcontemporain@cr-languedocroussillon.fr

Ouvert du mardi au vendredi de 10h à 18h, le week-end de 13h à 18h

Fermé le lundi et les jours fériés